


VILLE INFINIE



Fabricant de villes
pour tous

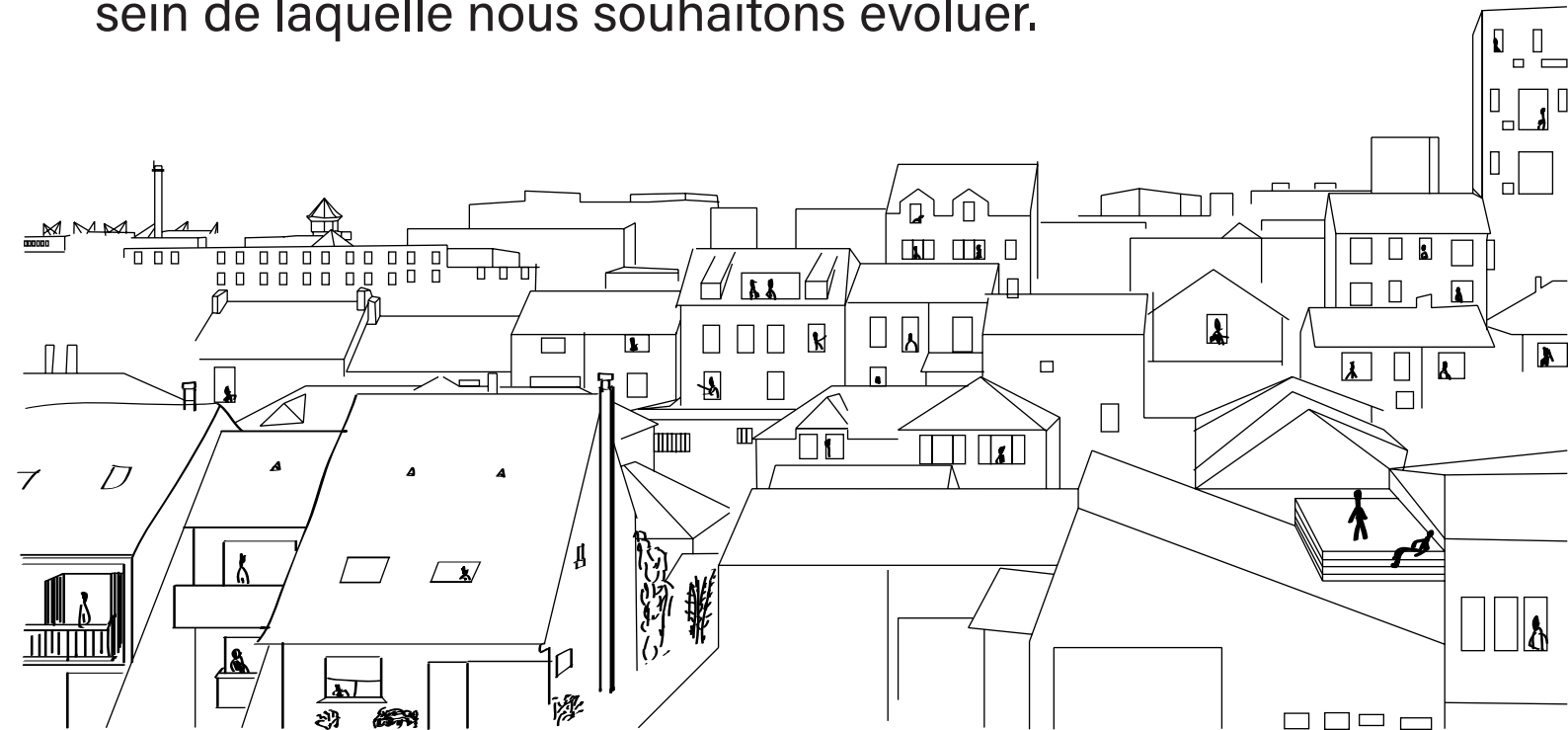
CAHIER DE REFERENCES



2022-2025



Nous donnons leur forme aux bâtiments et ce sont ensuite eux qui nous forment en tant que société. L'enjeu réside dans la méthode pour déterminer en amont la forme humaine au sein de laquelle nous souhaitons évoluer.



De l'idée ayant commencé à germer en 2014 à un lancement professionnel en 2019, l'activité Ville Infinie, spécialisée en Stratégie Territoriale Citoyenne est pilotée par Antoine Le Pessec.

Urbaniste de formation, il vise à faire exister la forme humaine d'un espace avant d'intervenir sur ce dernier.

A la confluence de la sociologie, de l'aménagement et du design, son expérience dans les quartiers prioritaires et dans l'animation d'ateliers l'ont conduit à s'intéresser à ceux que l'on ne voit jamais et à construire avec eux une parole citoyenne qui répond à leurs besoins.

Exerçant ainsi une sorte de devoir de ville, il cherche à rendre accessible les mécanismes à l'oeuvre au plus grand nombre sur tous les territoires et tous les thèmes qui devraient être en lien avec la ville mais sont des impensés de notre manière d'être ensemble.

Si la notion de citoyenneté occupe une place centrale dans cette pratique, celle-ci doit être entendue comme la capacité de comprendre et d'agir sur l'environnement qui nous entoure.

Pour mener à bien ses missions, Ville Infinie s'appuie sur un réseau de partenaires pour proposer des solutions sur-mesure visant à la satisfaction des objectifs des commanditaires et des attentes d'implication des parties prenantes.



Fabricant de villes
pour tous



L'activité Ville Infinie, est développée au sein de la coopérative d'activités et d'emplois COOPANAME SCOP-SA. Ainsi, nous travaillons avec d'autres acteurs au sein de la coopérative mais également avec des partenaires extérieurs en fonction des besoins de chaque mission.

coopaname
FAIRE SOCIÉTÉ

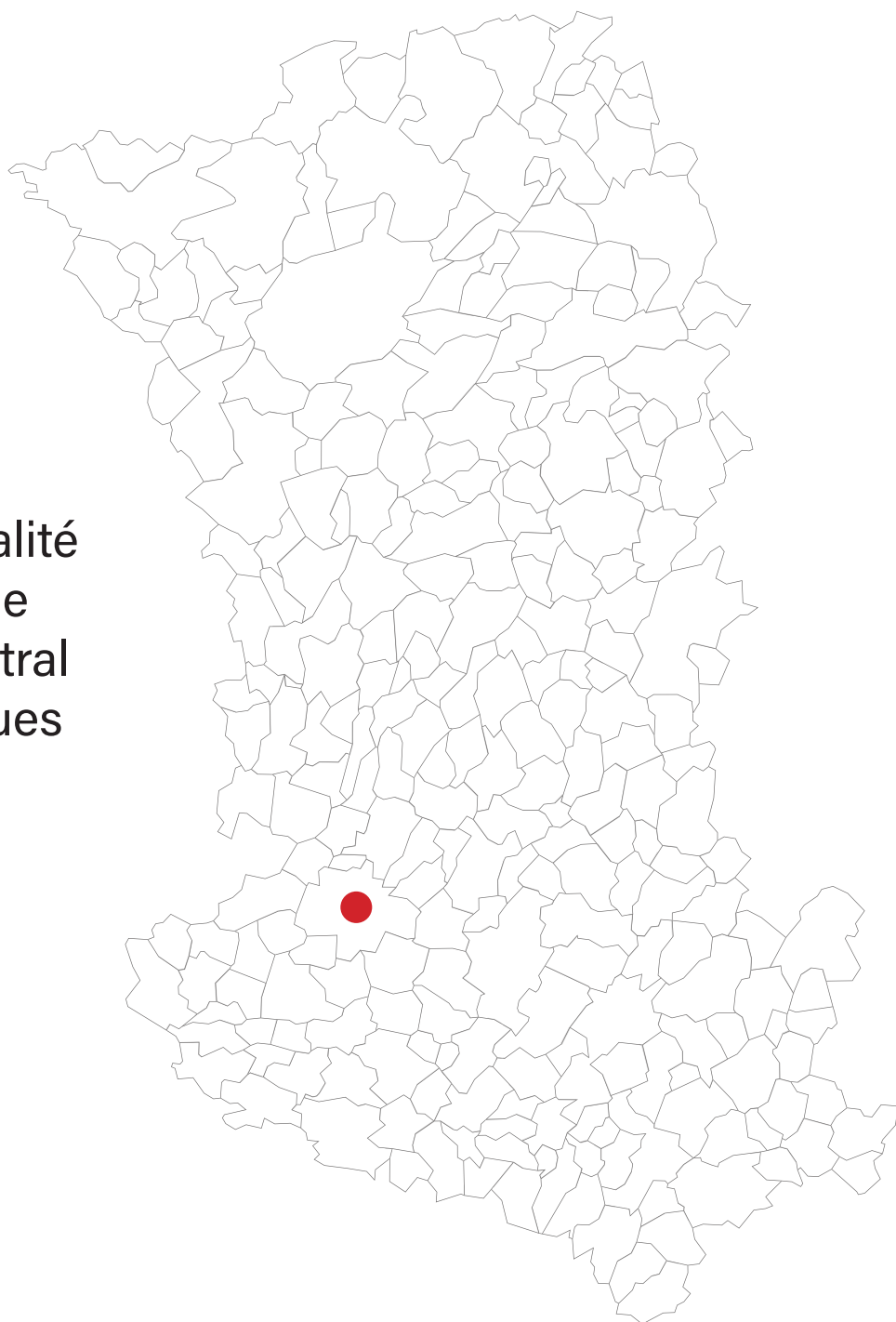
COOPANAME est la structure porteuse de l'activité. Elle assure la responsabilité juridique, le suivi administratif et économique de Ville Infinie. A travers Ville Infinie, c'est donc COOPANAME, représenté par la Responsable des Affaires Commerciales qui fait acte de candidature aux marchés publics et engage la responsabilité de la bonne exécution de la mission.

L'ensemble des données déclarées et des attestations fournies concernent donc l'entreprise COOPANAME qui ensuite établit les factures.

Ville Infinie exerce néanmoins en toute autonomie comme un bureau d'étude classique. Les références, compétences et moyens sont spécifiques à l'activité. Cette dernière assure l'ensemble de la mission, de manière exclusive, pour laquelle l'entreprise COOPANAME a été retenue. Le rapport commercial entre la maîtrise d'ouvrage et Ville Infinie se fait donc de manière classique.

2025

Placer
l'interterritorialité
comme prisme
d'analyse central
des dynamiques
collectives.



Etude relative à l'élaboration d'un plan guide d'aménagement

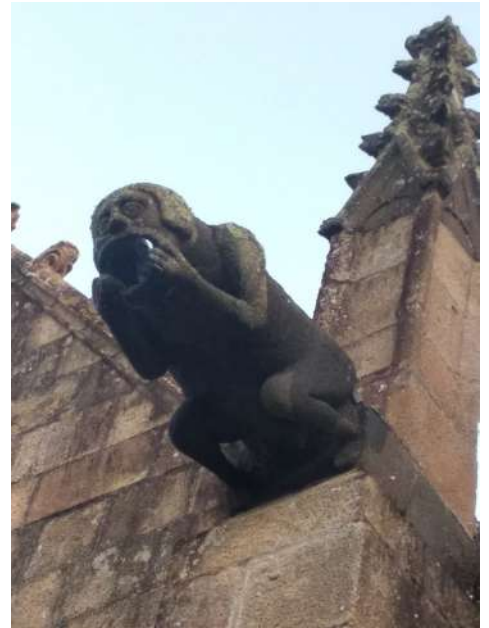
Commanditaire :
Commune du Faou (29) et PVD
CC Aulne-Crozon

Partenaires :
Agence AGAP
DAOUAD Architectes

Petite Cité de Caractère, PNR, carrefour de covoiturage et ville commerçante, le Faou fait face aux enjeux de saturation de son centre historique ainsi qu'à la montée des eaux qui impacte le Port d'Intérêt Patrimonial ainsi que la ville basse.

Le plan guide, à travers l'élaboration d'une vingtaine d'action doit permettre de dessiner des lignes directrices pour les 10 ans à venir en matière d'aménagement et d'adaptation au changement climatique.

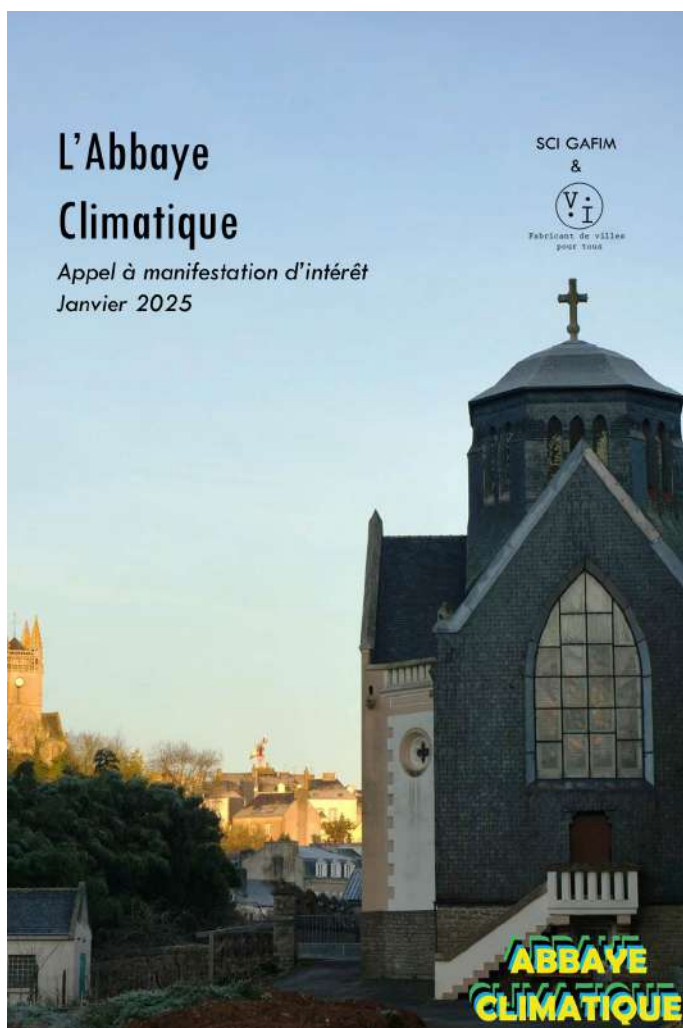
Une série d'ateliers, une balade paysage, ainsi que des temps de restitution ouverts aux habitants et aux acteurs clés de la commune ont permis un partage des éléments saillants du plan-guide afin d'autoriser les participants à s'approprier les différentes actions.



Lancement et accompagnement d'une démarche d'occupation temporaire : l'Abbaye Climatique

Commanditaire :
SCI GAFIM

Partenaires :
Commune de Quimperlé
Compères Architecte



L'Abbaye Blanche, à Quimperlé a été acquise en 2021 par un investisseur privé qui a souhaité mettre en place une Occupation Temporaire au sein d'une partie du bâtiment inoccupée.

De l'appel à manifestation d'intérêt à la réception des candidatures, jusqu'au paramétrage juridique et contractuel, nous l'avons accompagné tout le long de la démarche.

Une association a vu le jour afin d'accompagner l'Occupation Temporaire et de mettre en travail au sein du collectif les enjeux d'adaptation au changement climatique sur un territoire comme Quimperlé, victime récurrente d'inondations de son centre-ville.

Le projet est en fonctionnement jusqu'en septembre 2028 avant d'entrer dans une nouvelle phase pour la vie de l'Abbaye Blanche.

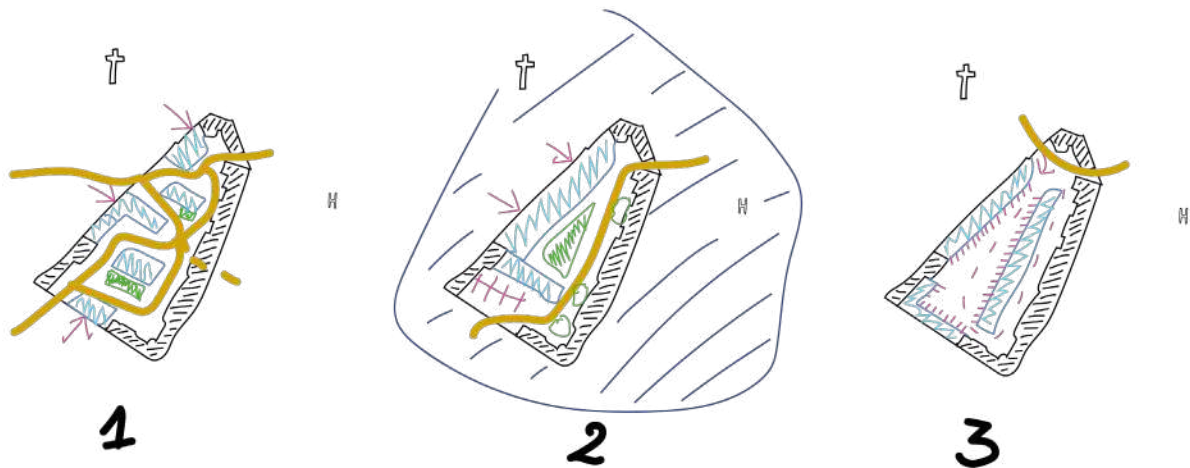
Le site accueille plus d'une vingtaine d'artistes, artisans ou praticiens qui étaient en recherche de locaux au sein d'un projet collectif porteur.



Etude urbaine sur l'îlot de la source à Gouesnou

Commanditaire :
Brest Métropole (29)

Partenaires :
Commune de Gouesnou (29)
Denis Lochmann
Agence AGAP



L'îlot de la Source est situé en hyper centre de la commune de Gouesnou, desservie par le tramway de la métropole brestoise. En amont d'une intervention urbaine, l'enjeu était de préfigurer et d'imaginer avec les élus et les habitants en quoi pourrait consister une densification progressive du centre-ville.

Alors que les coeurs d'îlots sont aujourd'hui composés de jardins privés, les enjeux fonciers, d'accessibilité des logements existants et de stationnements ont été mis au coeur de la réflexion pour aboutir à un scénario acceptable par les riverains et pertinent au regard du PLH.

Élaboration d'un schéma directeur pour l'occupation et la valorisation du Canal du Blavet

Commanditaire :
Baud Communauté (56) et
Canaux de Bretagne

Partenaires :
Denis Lochmann



Dans le cadre de l'élaboration du Contrat de Canal, piloté par la Région Bretagne, en association avec Baud Communauté, notre mission consistait à faire travailler ensemble les acteurs du tourisme pour dessiner le futur d'un espace fluvial, atout principal du territoire.



La navigation et ses 32 écluses, l'environnement, l'aménagement de points stratégiques ainsi que la mise en réseau des acteurs locaux dans une démarche d'éco-tourisme étaient au coeur des échanges et du schéma directeur.



2024

«Infini est le nombre des fous.»

Ou comment intégrer l'autre pour aller à l'encontre de l'individualisation et de toute forme de totalitarisme.



2ème édition du Forum du logement à Scaër

Commanditaire :
Commune de Scaër (29)

Partenaires :
Commune de Scaër

Suite au succès de la 1ère édition du Forum du Logement, la commune de Scaër nous a renouvelé sa confiance afin de piloter la 2nde édition.

Comment mobiliser les partenaires du logement et les encourager à intervenir sur une commune rurale ? Comment produire des logements neufs en secteur détendu ? Comment générer de la confiance et fluidifier le «dernier km» de la politique de rénovation énergétique au bénéfice des habitants modestes ?

Entre les deux éditions du Forum, nous avons mis en place, avec la commune, des ateliers à destination des publics spécifiques de la commune afin de leur apporter conseils, orientation ainsi qu'un espace d'échanges et de partage.

À Scaër, le forum du logement, une démarche originale pour informer les habitants

Article réservé aux abonnés

Le 29 novembre 2024 à 14h35, modifié le 29 novembre 2024 à 20h55

La mairie de Scaër organisait, jeudi 28 novembre, son deuxième forum du logement à l'espace Youenn-Gwernig. L'occasion pour les citoyens d'obtenir des réponses sur la rénovation de biens, l'accès au logement...



Petites missions paysagères

Commanditaires :
Commune de Guenroc (22)
Commune de Gourin (56)

Partenaires :
Atelier Ster
Verdi VRD
Biosferenn

Un centre bourg «jardin» à Guenroc, renaturer simplement le centre.



Balade paysage et animation d'un atelier de constitution d'un herbier avec les enfants de l'école communale.

Etude pour le rétablissement de la continuité écologique du ruisseau Moulin Madame et pour l'aménagement paysager du site de Pont ar Lenn.



Balade paysage regroupant plus d'une centaine d'habitants.

Etude de financement pour la réhabilitation d'un ancien collège en 30 logements.

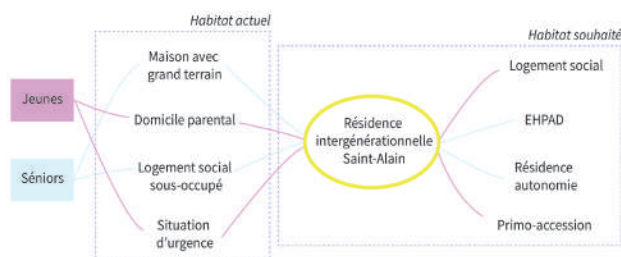
Commanditaire :
SCI GAFIM

Partenaires :
Commune de Scaër
Action Logement
Compères Architecte

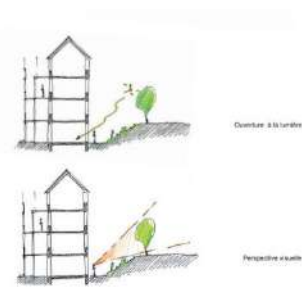
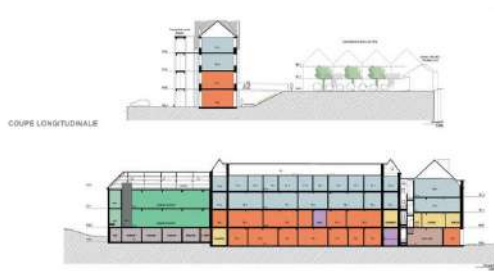
AMO de la SCI GAFIM afin d'envisager le co-financement par des acteurs publics de la réhabilitation d'un ancien Collège en 30 logements intergénérationnels dans un porte public-privé en secteur détendu.

Quels types de logements proposer, à destination de quelles cibles et pour quel niveau de service pour un projet en recyclage foncier situé dans l'enveloppe urbaine du bourg ?

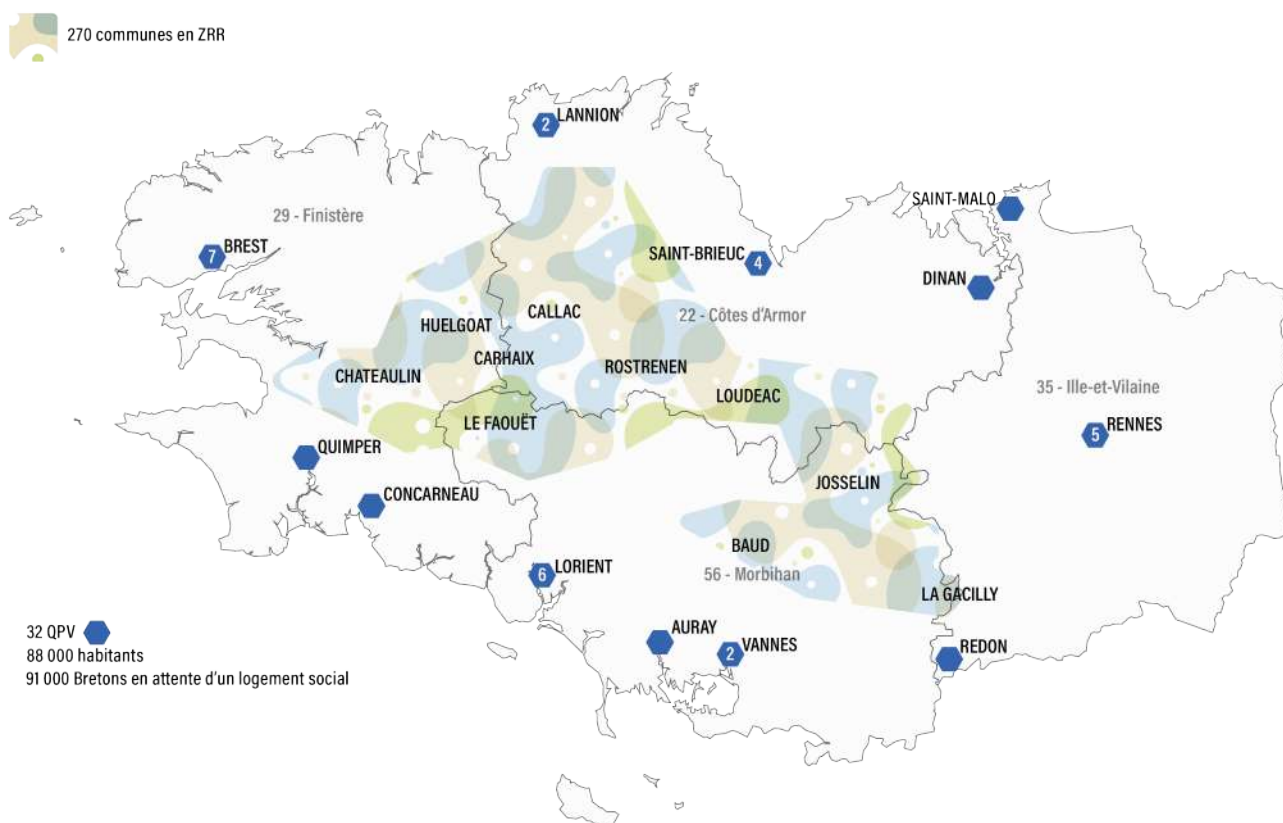
Le projet a été distingué par les Trophées de la sobriété foncière et immobilière de l'ADEME pour son exemplarité théorique.



Un axe Ouest, un ensemble de salles de cours en 1913 sur site bâti en 1880 et la construction de 1912.
Un bâtiment central, un ensemble de salles de cours en 1912 sur site bâti en 1880 et la construction de 1912.
Une aile Est, le bâtiment administratif et logements de personnel en 1912 sur site bâti en 1880 et la construction de 1912.



2023



Explorer les voies du dialogue entre territoires fragiles pour oeuvrer à un renforcement mutuel de ces espaces pourrait être un des leviers vers plus d'équité territoriale.

Le numérique, c'est démocratique ?

Soirée - Débat

Commanditaire :
Ville de Paris

Partenaires :
Centre Paris Anim' Tinayre
Lève les Yeux
Screenspace

Ces soirées-débats sont venues clôturer un cycle sur le numérique dans le cadre des Ateliers Citoyens de la ville de Paris.

Partant d'un quiz afin d'engager les échanges, les participants ont eu l'opportunité de travailler en petits groupes sur la formalisation d'argumentaires thématiques qui ont été ensuite partagés et débattus avec le reste des participants.

Des experts issus d'associations spécialisées dans l'addiction aux médias ont pu éclairer les échanges et les conclusions des participants tout au long de la soirée.



Etude préalable à la requalification urbaine et paysagère du centre-ville

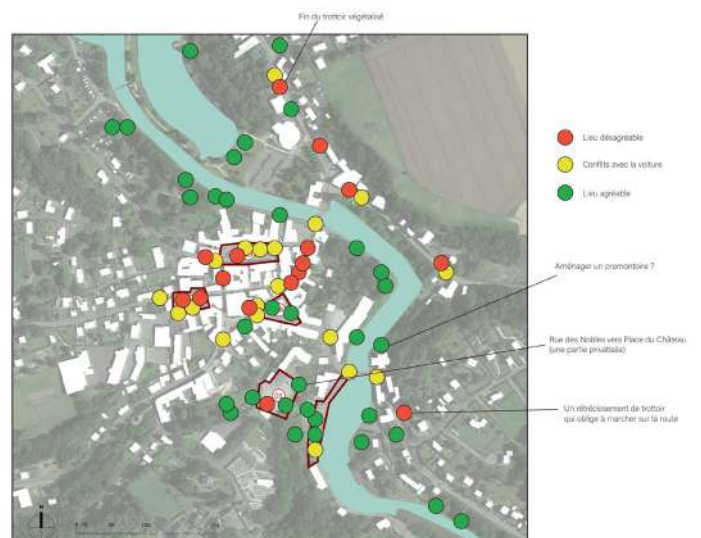
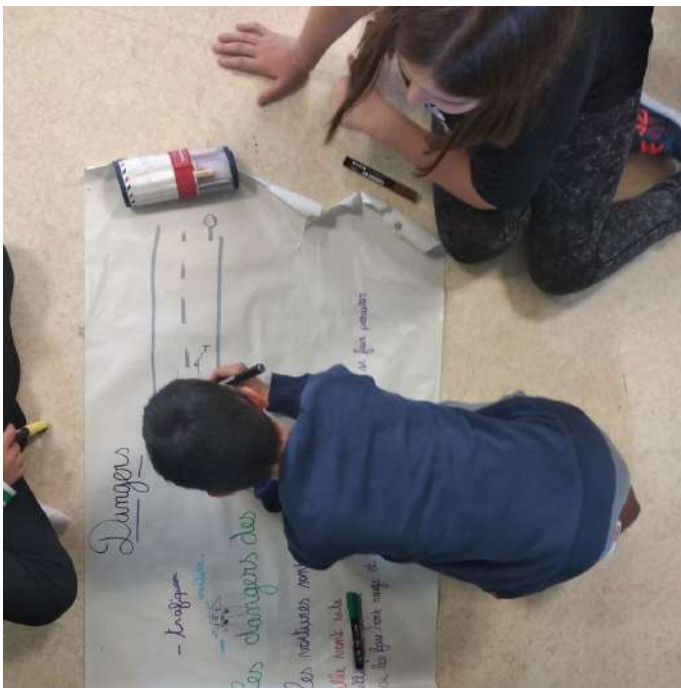
Commanditaire :
Commune de Rohan (56)

Partenaires :
Agence AGAP

La commune de Rohan, Petite Ville de Demain est caractérisée par un centre-bourg à l'étroit dans lequel la voiture a pris une place prépondérante au détriment de la convivialité.

Afin d'imaginer des aménagements pertinents pour redonner du dynamisme à la commune, nous avons mis en place une Maison du Projet et organisé des ateliers de co-construction.

Du diagnostic à la proposition d'actions concrètes, les habitants, certains commerçants et les élèves des écoles se sont appropriés cet espace afin de débattre de l'avenir de leur commune.



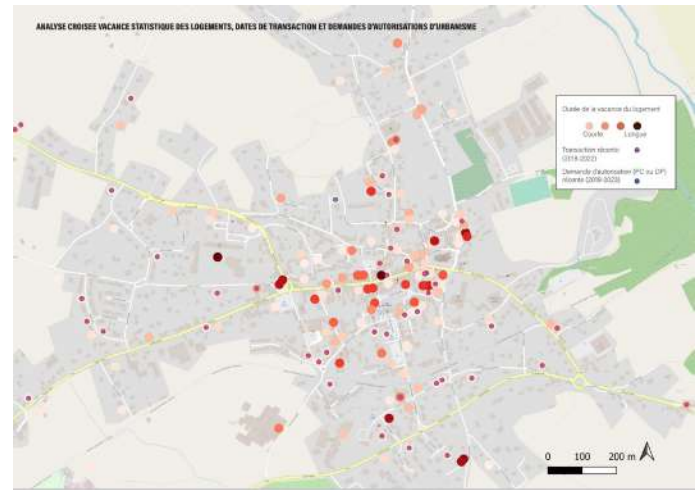
1ère édition du Forum du logement à Scaër

Commanditaire :
Commune de Scaër

Partenaires :
Commune de Scaër
Territoire Circulaire

Face au constat de la présence de nombreux logements vacants dans le centre-bourg de la commune, nous avons mené une analyse statistique de la vacance assortie d'un repérage avec les élus.

Nous avons ensuite organisé et animé le 1er Forum du Logement qui a permis de réunir une vingtaine de partenaires spécialisés ainsi qu'une quarantaine d'habitants cherchant des solutions à leurs problématiques de logement.



Etude urbaine pré-opérationnelle sur le secteur de Kerourien – Saint-Pierre

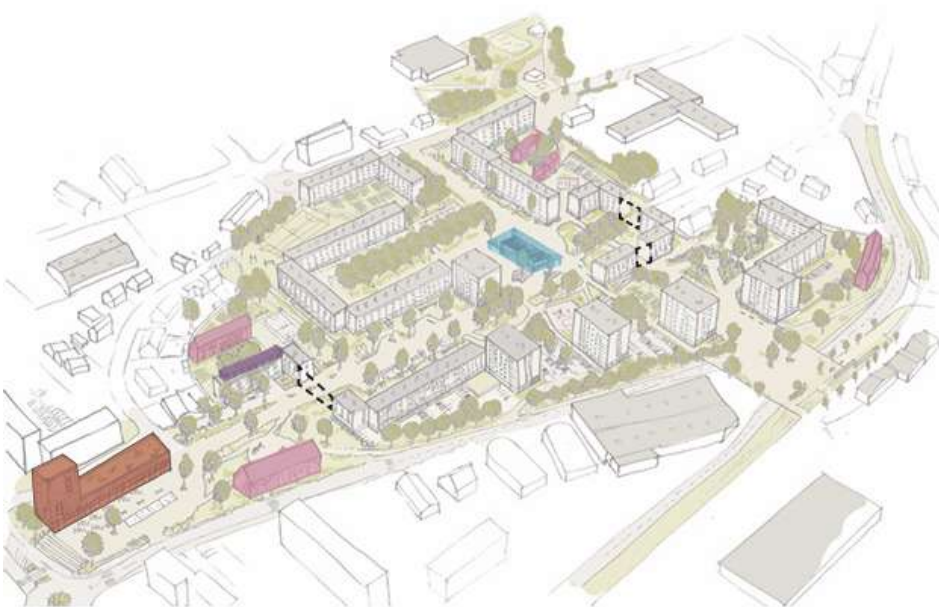
Commanditaire :
Brest Métropole

Partenaires :
Agence AGAP
Denis Lochmann
Servicad



Kerourien est l'un des quartiers prioritaires de la Ville de Brest. Enclavé mais pourtant dynamique, les associations souhaitent agir sur le cadre de vie du quartier.

Comment capitaliser sur le patrimoine de l'après-guerre et sur son potentiel écologique ? Comment donner envie à des habitants du reste du quartier de Saint-Pierre de venir dans le grand ensemble ? Comment contribuer à transformer l'image de ce quartier en intervenant sur l'espace public et les aménagements extérieurs ?



Suite à des entretiens avec les acteurs clés, nous avons proposé l'organisation d'ateliers à destination des professionnels du quartier afin de recenser leurs besoins et leurs attentes quant à l'avenir du quartier qui s'inscrit dans un secteur plus large en mutation.

LÉGENDE :

- Programme mixte vecteur d'animation du quartier
- Nouvel usage ou réhabilitation du centre social
- Densification urbaine avec petits collectifs ou individuels groupés (ce qui équivaut environ à 44 T3)
- Densification urbaine avec logements en surélévation
- Ouverture dans le bâti afin de créer de réelles invitations et liens

2022

IL N'Y A PAS
D'AVENIR SANS
RURAL

De l'aménagement du territoire au développement local, il n'y a qu'un pas. Sans dynamisme local, pas d'évolution de l'espace.



Réactualisation d'un plan-guide, quartier de Kerfrehour, Lanester

Commanditaire :
Commune de Lanester (56)
Bretagne Sud Habitat
Espacil

Partenaires :
AGAP
Denis Lochmann
EGIS
Impulse

Situé en banlieue de Lorient, le quartier est en train de subir des transformations profondes avec notamment la démolition de deux barres ainsi que la rénovation thermique de plusieurs plots.

Dans le cadre du NPNRU de l'ANRU, la commune de Lanester souhaite valoriser la dimension po-tagère du quartier tout en diversifiant les logements proposés sur le quartier.

Equipements, espaces publics et typologies des nouveaux logements sont au coeur des échanges avec les résidents ainsi que les riverains immédiats du quartier.



Accompagnement du premier Budget Participatif de Seine-Saint-Denis

Commanditaire :
CD 93 - Délégation à la vie associative et à l'éducation populaire

Partenaires :
Association Les Cocitoyens



Retardé par la pandémie, le Conseil Départemental a initié son premier Budget Participatif au printemps 2022. Prenant place sur du foncier départemental (parvis collèges, RD, PMI, parcs), le département a souhaité organiser son déploiement au plus près des habitants.

Avec les Cocitoyens, association spécialisée en accompagnement de Budgets Participatifs, nous sommes allés à la rencontre des habitants dans l'espace public ou lors d'ateliers in situ que nous avons organisés. Notre rôle était à la fois de mobiliser des participants, de sensibiliser et de clarifier le dispositif et de guider les habitants dans le dépôt de projets recevables dans le cadre du BP.

Nous avons ainsi permis le dépôt de 70 projets travaillés avec des partenaires locaux divers : des associations locales, une mission locale, un conseil des jeunes, une maison de l'habitat, un centre socio-culturel...



Elaboration d'une charte de gouvernance et d'un projet de territoire pour Poher Communauté

Commanditaire :
Poher Communauté (29,22)

Partenaires :
Praxidev
Futur Proche

Locomotive du Centre Bretagne, la commune de Carhaix est entourée de 11 communes rurales qui doivent s'accorder pour élaborer un projet de territoire et une charte de gouvernance.

Entre enjeux divergents et visions multiples du développement du territoire, nous accompagnons ces communes dans l'élaboration d'un diagnostic actualisé et l'élaboration d'un projet partagé.

En associant les acteurs clés, les élus et les partenaires de l'intercommunalité, l'enjeu est de coproduire une feuille de route et les moyens en termes de gouvernance pour parvenir à sa mise en oeuvre.

